

W ostatnim czasie zasoby informatyczne Lasów Państwowych wzbogaciły się o nowy program informatyczny o nazwie SON_WWW, służący do kontaktów pomiędzy nadleśnictwami a stacjami oceny nasion przy zgłaszaniu próbek nasion do oceny, jak również do odbierania przez nadleśnictwa informacji zwrotnej zawierającej wynik oceny.

Dawniej przy wysyłaniu nasion do SON leśniczowie zmuszeni byli do wypełniania wielu formularzy, w których znaczna część danych pozostawała bez zmian. Jedynym sposobem usprawnienia pracy było częściowe wypełnianie druków i po skserowaniu dopisywanie danych charakterystycznych dla danej próbki nasion. Obecnie czynność ta przeszła do historii, ponieważ może zastąpić ją komputer.

W ostatnim czasie zasoby informatyczne Lasów Państwowych wzbogaciły się o nowy program informatyczny o dźwięcznie brzmiącej nazwie SON_WWW. Program ten służy do kontaktów pomiędzy nadleśnictwami a stacjami oceny nasion przy zgłaszaniu próbek nasion do oceny, jak również do odbierania przez nadleśnictwa informacji zwrotnej zawierającej wynik oceny.

Głównym powodem stworzenia tego programu była konieczność utworzenia jednolitej bazy o nasionach będących w posiadaniu jednostek Lasów Państwowych – bazy zawierającej możliwe pełne opisy zapasów, pochodzenia i jakości nasion poszczególnych gatunków drzew i krzewów leśnych.

W środowisku szkółkarzy od dawna mówią o konieczności uzbrojenia w narzędzia informatyczne, które usprawniłyby obieg dokumentacji szkółkarskiej. Wydaje się, że jednym z takich cennych narzędzi może być właśnie aplikacja SON_WWW.

System ten, choć funkcjonujący poza SILP, ujednolici obieg informacji o nasionach gatunków drzewiastych będących w posiadaniu jednostek LP. Przyspiesza również dostarczanie danych z SON do nadleśnictw, a jednocześnie stanowi doskonałą nasienną bazę danych. Zleceniodawcą stworzenia aplikacji była Dyrekcja Generalna LP w Warszawie, a jej wykonania podjął się Zakład Informatyki LP w Bedoniu.

Warto podkreślić, że od początku tego roku istnieje możliwość stosowania tego programu przez wszystkie jednostki LP, zarówno nadleśnictwa, jak i wyluszczenie oraz stacje kontroli i stacje oceny nasion. Zaletą tego systemu jest to, że w znaczny sposób ogranicza występowanie błędów w „Opisach nasion przesłanych do oceny”, które stosowano dotychczas. Stworzono taki mechanizm, w którym aplikacja SON_WWW jest naturalnym filtrem wyłapującym większość błędnych zapisów, brak spójności danych czy mogące pojawić się nieścisłości.

Jak twierdzi Marek Wirowski, jeden z autorów SON_WWW, na portalu www.zilp.pl sukcesywnie będą wprowadzane aplikacje, które dotychczas nie występowały w SILP, a których wpro-

wadzenie doń następczaby zbyt dużo kłopotów. Dotyczy to zwłaszcza obsługi informatycznej jednostek, które nie użytkują SILP i pomiędzy którymi wymiana informacji musiałaby się odbywać w formie papierowej.

Sam program jest prosty w obsłudze, wymaga jedynie pewnej wprawy. W krótkim opisie postaram się przybliżyć zasadę jego działania.

Po wpisaniu do przeglądarki internetowej (np. Internet Explorer, FireFox lub Netscape) adresu: <http://www.zilp.pl/dgpl/nasiennictwo/sonwwwprog/> wyświetlana jest strona dotycząca aplikacji SON_WWW. Aby uruchomić aplikację i móc się do niej zalogować, należy wcisnąć przycisk znajdujący się na tej stronie. Można też tu znaleźć odnośnik (link) do pomocy. W ekranie logowania występują trzy typy użytkowników systemu SON_WWW:

- nadleśnictwo,
- stacja oceny nasion,
- wyluszczenia/przechowalnia nasion.

Wprowadzając formularz, z listy jednostek wybieramy nazwę naszego nadleśnictwa, podajemy nadane hasło. W przypadku, gdy hasło zosta-

Pracownik nadleśnictwa może przy pomocy przycisków graficznych przeglądać poszczególne zarejestrowane pozycje. Statusy poszczególnych opisów i ocen wyróżniono literami na ikonach. Jeżeli nasz formularz zgłoszeniowy został wysłany do niewłaściwej stacji oceniającej, należy się do niej zwrócić o jego odesłanie.

Nadawca, wysyłając tradycyjną pocztą przesyłkę zawierającą nasiona, nie musi już dołączać do niej wypełnionych druków z opisami, wystarczy jeśli nasiona będą jednoznacznie oznaczone, a cały obszerny opis przesłany drogą internetową. Właściwa dla danej jednostki stacja oceniająca posiada na witrynie listę próbek, na które aktualnie oczekuje.

Po nadejściu paczki z próbką nasion stacja oceniająca pobiera z listy systemu SON_WWW odpowiedni opis i zapisuje go w programie obsługującym SON.

Po dokonaniu oceny nadesłanej próbki stacja wysyła ją na serwer SON_WWW. Dokonuje tego zwykle raz dziennie za pomocą specjalnego raportu generowanego we współpracy z programem obsługującym SON. Nadleśnictwo jest au-

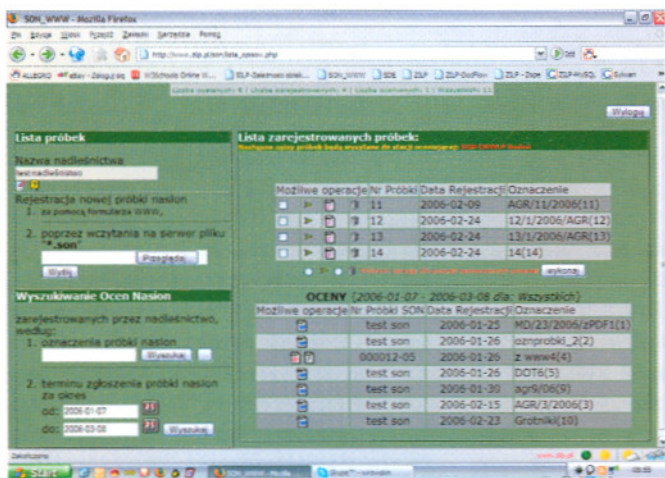


to zapomniane, wysyłamy mailem prośbę o jego podanie. Hasło zostanie wysłane pod adres mailowy jednostki zarejestrowany w systemie, najczęściej jest to adres biura nadleśnictwa.

Następnie pracownik nadleśnictwa przystępuje do wypełnienia elektronicznego formularza „Opisu nasion przesłanych do oceny” i rejestracji opisu próbki w systemie. Zarejestrowany opis próbki jest wysyłany poprzez SON_WWW do zadeklarowanej stacji oceniającej. Po zarejestrowaniu próbki w systemie, nadawany jest jej unikalny numer.

tomatycznie informowane przez SON_WWW o wykonanej ocenie próbki i może ją wydrukować ze strony systemu. Tak więc czas obiegu informacji zostaje maksymalnie skrócony.

Warto dodać jeszcze, że po pierwszym zalogowaniu w systemie SON_WWW wyświetlane jest okno ustawień domyślnych. System wymusza specjalnym komunikatem, by zalogowana jednostka uzupełniła wszystkie wymagane w formularzu informacje. W przypadku kolejnego logowania do systemu możliwa jest zmiana



ustawień domyślnych, np. domyślnej stacji oceniającej próbki, do której zleceniodawca chce wysyłać następne opisy próbek. Po zmianie domyślnej stacji oceniającej kolejne opisy próbek są przesyłane na inne konto.

Jak już wspomniano, każda próbka rejestrowana w systemie SON_WWW otrzymuje swój niepowtarzalny numer. Numeracja ta dla każdego z nadleśnictw zaczyna się od 1 i będzie kontynuowana przez następne lata. Ponadto, każda próbka jest dodatkowo identyfikowana poprzez oznaczenie nadawane przez nadleśnictwo, a system czuwa nad poprawnością obu oznaczeń. Jakby tego było mało, system obsługujący SON nadaje próbkom jeszcze jeden identyfikator – tym razem jest to kolejny numer próbki badanej przez stację. W praktyce jednak do wyszukiwania przez nadleśnictwa swoich próbek wykorzystuje się oznaczenie nadawcy nasion.

Niezwykle pomocny podczas pracy z SON_WWW jest formularz PDF, który umożliwi zapisanie nowych opisów próbek bez logowania się do systemu. Warunkiem jego poprawnego funkcjonowania jest pobranie go ze stron www Zakładu Informatycznego LP i zapisanie w katalogu: C:\wzory_drukow. Aktywny formularz PDF umożliwi zapisanie w nim wartości domyślnych i korzystanie z nich podczas każdego następnego wypełniania „Opisu nasion przesłanych do oceny”.

Podgląd opisów nasion wysłanych do stacji oceniających wyświetlany jest również z wykorzystaniem formularza PDF.

Okazję do praktycznego zapoznania się z aplikacją SON_WWW mieli szkółkarze i specjaliści działów technicznych z nadleśnictw RDLP w Łodzi. W dniu 24 lutego br. liczną grupą zawitali w gościnne progi ORWLP w Bedoniu. Prezentację poprowadzili Marek Wirowski, pracownik Zakładu Informatyki Lasów Państwowych oraz **Wioletta Hoffman**, kierownik Stacji Oceny Nasion ORWLP w Bedoniu. Podczas gdy jedna grupa leśnych hodowców brała udział w poznawaniu niuansów wypełniania formularza rejestracyjnego w Internecie, druga w tym czasie zapoznawała się z zasadami funkcjonowania Stacji Oceny Nasion. Wśród pytanych przeze mnie o ocenę programu szkółkarzy najczęściej spotykałem się z reakcją pozytywną. Leśniczowie podkreślali przede wszystkim znaczne przyspieszenie obiegu dokumentacji związanej z oceną nasion. Wcześniej zmuszeni byli do wypełniania wielu egzemplarzy formularzy, w których znaczna część danych pozostawała bez zmian. Jedynym sposobem usprawnienia pracy było częściowe wypełnianie druków i po skserowaniu dopisywanie danych charakterystycznych dla danej próbki (partii) nasion. Obecnie czynność ta przeszła do historii, ponieważ może zastąpić ją komputer. Ponadto dużym atutem programu jest bieżące informowanie nadleśnictw przez Internet o wynikach oceny. Daje to dużą oszczędność czasu i umożliwia szybsze rozpoczęcie siewów na szkółce. Jedyną bolączką może być tu słabe wyposażenie informatyczne szkółkarzy (komputery, dostęp do Internetu). Ale z pewnością i ten problem będzie sukcesywnie rozwiązywany.